

MONTÁŽNÍ A UŽIVATELSKÝ NÁVOD

SPRCHOVÉ ZÁSTĚNY SKKH 2/80 • SKKH 2/90

Vážený zákazníku,
děkujeme, že jste se rozhodl pro výrobek značky TEIKO, který je zhotoven z tenkostěnných hliníkových profilů a výplní z bezpečnostního skla nebo plastu.

Údržba sprchových a vanových zástěn

Pro správnou funkci a plnou spokojenost zákazníků doporučujeme výrobek čistit a udržovat. Zástěny se pohodlně ošetřují běžnými čistícími prostředky určenými pro domácnost, které neobsahují pevné částice (písek apod.). Vodicí profil a kladky je nutno občas odmastit a vyčistit běžným saponátem, vysušit a lehce potřít voděodolnou bílou vazelinu popř. Použít ochranný glycerinový krém.

Vyvarujte se, aby povrch výrobku přišel do styku s koncentrovanými kyselinami, louhy, těkavými látkami.

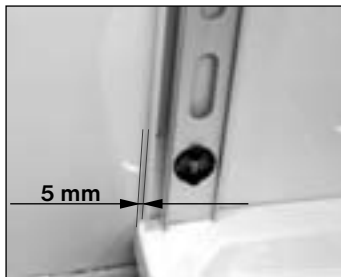
Zástěna je dodána ve smontovaném stavu.

Zkontrolujte si sprchovou zástěnu zda nedošlo k poškození při přepravě.

The logo for TEIKO, featuring the word "TEIKO" in a bold, black, sans-serif font. The letter "I" is replaced by a solid black circle. A registered trademark symbol (®) is located to the upper right of the letter "O".

763 64 Spytihněv č.p. 576, okres Zlín
tel.:+420 577 110 311, fax:+420 577 110 315
[http:// www.teiko.cz](http://www.teiko.cz), e-mail: teiko@teiko.cz
zelená linka: 800 100 050

1. Ustavte sprchovou zástěnu s nasunutými stěnovými profily na vaničku, polohu stěnových profilů vyrovnejte svisle do vzdálenosti cca 5 mm od okraje vany. Označte svisle tužkou polohy stěnových profilů



2. Sejměte stěnové profily ze zástěny, přiložte dle označení na zeď a označte otvory pro hmoždinky.



3. Vyrvejte otvory pro hmoždinky prům. 6 a zasuňte hmoždinky.



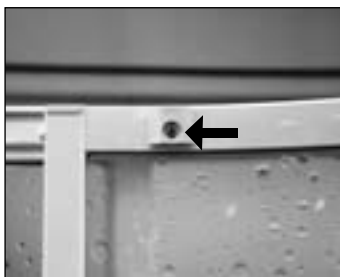
4. Nasadte stěnové profily na zeď a přišroubujte šrouby 3,9x38mm.



5. Zasuňte sprchovou zástěnu do stěnových profilů. Ustavte ji tak, aby dosedla těsně na vaničku a svislé profily pevné stěny byly zasunuty rovnoměrně do stěnových profilů. Zástěnu svrtejte zevnitř se stěnovými profily ve třech místech, vrtákem 3mm ve vzdálenosti cca 8cm od horní a spodní hrany zástěny a uprostřed. Sešroubujte šrouby 3,5x9,5mm a zakryjte krytkami.

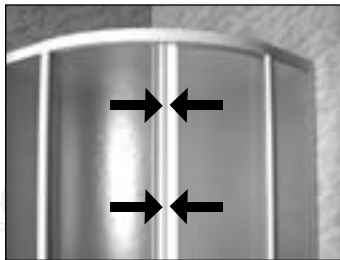


6. Ustavte polohy dveřních dílů (je-li potřeba) proveďte při lehce povolených šroubech na kloubech kladky.



7. Při uzavřené poloze dveřních dílů musí svislá magnetická madla na sebe rovnoměrně dosedat. Výškově vymezte polohu posunem kloubů kladek (nahoru nebo dolů) a dotažením šroubů.

Překontrolujte chod dveřních dílů v celé délce pojezdu, dotáhněte šrouby na kloubech a zakryjte je víčky.



8. Odstraňte ochrannou folii z vnitřní strany výplně (pouze u výplně PEARL).

Napojení profilů zástěny na vaničku a stěny utěsněte z vnější strany zástěny silikonovým tmelem. Těsněné plochy musí být suché a čisté, zbavené prachu. Tmel naneste seříznutou špičkou nástavce do rohu spoje a uhladte navlhčeným koncem prstu.

Tmel nechejte zaschnout minimálně 24 hodin.



